

اجتماع الجمعية العمومية غير العادي  
14 سبتمبر 2024

# النسخة الأولى مقترح رسوم العضوية

24 مايو 2024



الجمعية العالمية  
للمرشدات  
وفتيات الكشافة

# النسخة الأولى مقترح رسوم العضوية

## المحتويات:

1. المقدمة
2. الخلفية
3. القسم الأول: التغذية الراجعة والملاحظات من استشارة مراجعة رسوم العضوية
4. القسم الثاني: مسودة منهجيات الرسوم
5. القسم الثالث: التعديلات الإضافية
6. للنظر في الاجتماع العام غير العادي
7. الخطوات التالية
8. الخاتمة
9. المصطلحات

## 1. المقدمة

في المؤتمر العالمي الـ 38 للجمعية العالمية للمرشدات وفتيات الكشافة في عام 2023، تمت الموافقة على البند 12 من قبل المنظمات الأعضاء. هذا البند يتناول استدامة الجمعية العالمية للمرشدات وفتيات الكشافة ويتضمن التزامًا بمراجعة نموذج رسوم العضوية الحالي مع الأخذ في الاعتبار عرض الجمعية في المستقبل وضرورة ضمان الاستدامة المالية والتشغيلية. تم ترتيب اجتماع عام غير عادي للتركيز على الهدف الثالث من الاستراتيجية العالمية 2024-2029 "الجمعية العالمية للمرشدات وفتيات الكشافة المستدامة" للمناقشة والتصويت على نموذج رسوم عضوية جديد. سيعقد الاجتماع العام غير العادي يوم السبت 14 سبتمبر 2024.

لقد تم إجراء مشاورات كبيرة خلال العامين الماضيين (نفذتها مجموعة العمل لمراجعة رسوم العضوية في 2022 ولاحقًا بواسطة مجموعة قيادة مشروع مراجعة رسوم العضوية في 2024) لمراجعة طريقة حساب رسوم العضوية الحالية للجمعية العالمية للمرشدات وفتيات الكشافة<sup>1</sup>. تضمن ذلك البحث في نماذج مالية للمنظمات المماثلة، وتحليل سيناريوهات مختلفة، وتلقي مداخلات واسعة من المنظمات الأعضاء ومجموعة خبراء أوسع (بما في ذلك أمثلة من أمناء الجمعية السابقين). يجري مراجعة هذا الوثيقة من قبل اللجان المعنية بالجمعية العالمية للمرشدات وفتيات الكشافة وتشارك مع المنظمات الأعضاء للحصول على الجولة الأخيرة من الملاحظات قبل أن يطور ويضع المجلس العالمي الاقتراح/الاقتراحات النهائية والوثائق المرتبطة بها للاجتماع العام غير العادي.

تنقسم الوثيقة الرئيسية إلى ثلاثة أقسام:

- القسم الأول – ملخص وتجمع ردود الفعل واستجاباتنا/الإجراءات المقترحة كنتيجة لذلك.
- القسم الثاني – توضيح لثلاثة منهجيات حساب محتملة.
- القسم الثالث – سلسلة من التعديلات أو الإجراءات الإضافية التي ستدرج في أي منهجية رسوم جديدة تُعتمد.

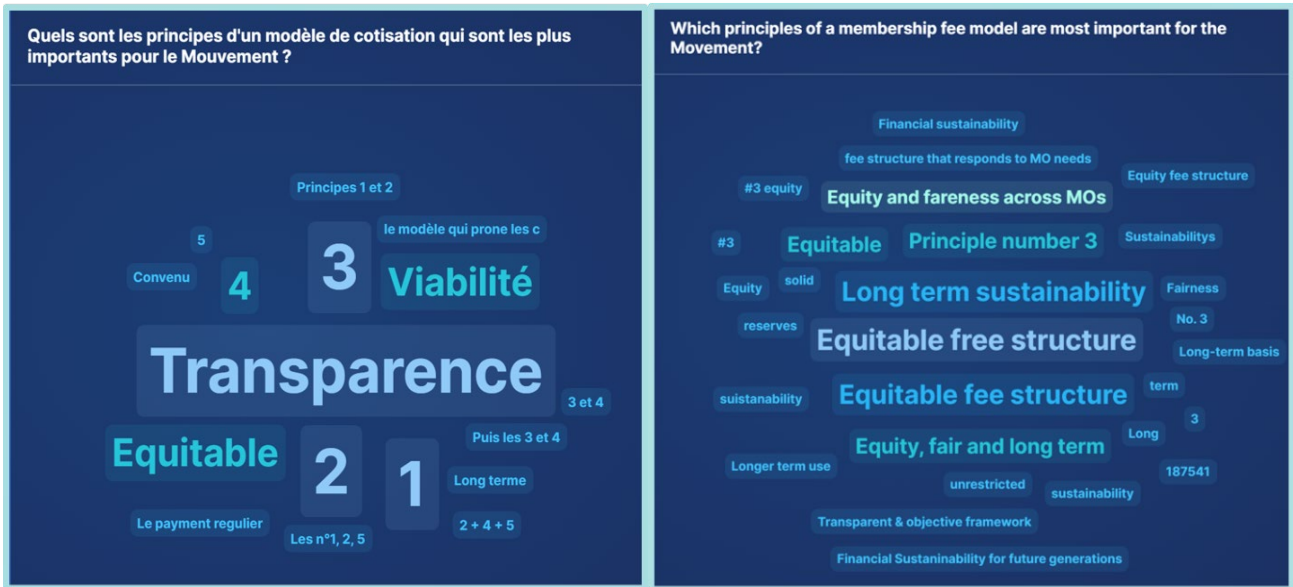
تختتم الورقة بشرح عملية الاقتراحات المقدمة والتعديلات المقترحة للاجتماع العام غير العادي والخطوات التالية.

## 2. الخلفية

تعد رسوم العضوية مصدرًا مهمًا للدخل لدعم الأداء الأساسي لاستدامة الحركة، مما يضمن أن تكون الجمعية العالمية للمرشدات وفتيات الكشافة منظمة عالمية تعمل بشكل جيد. هذه الرسوم ليست دفعة مباشرة لخدمات عضوية محددة. لمواصلة دعم تنفيذ استراتيجية الجمعية العالمية للمرشدات وفتيات الكشافة 2024-2029 التي تمت الموافقة عليها في المؤتمر العالمي الثامن والثلاثين، يجب الحفاظ على الدخل من رسوم العضوية عند مستوى مماثل في أي نموذج جديد.

<sup>1</sup> تم اعتماد نموذج الرسوم الحالي في هونغ كونغ في المؤتمر العالمي الخامس والثلاثين في عام 2014 وتم تنفيذه في فترة الثلاث سنوات 2015-2017.

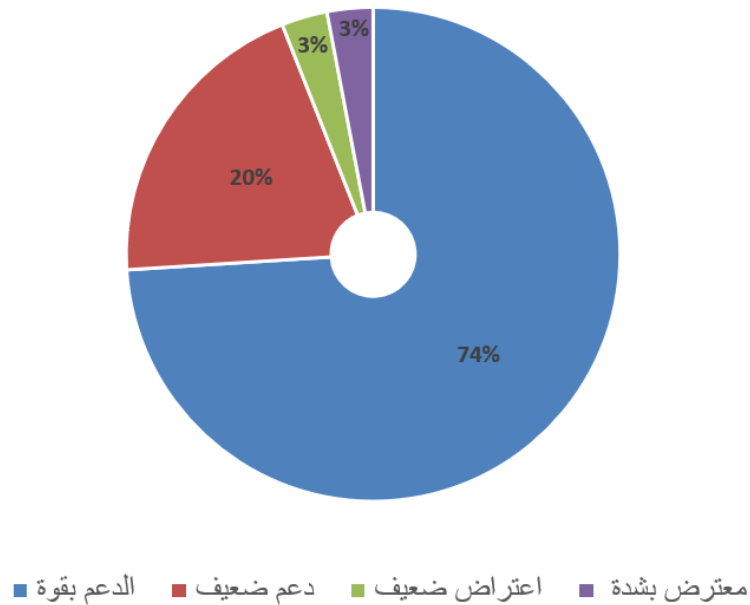




يوضح الرسم البياني أدناه أن 94% من المنظمات الأعضاء التي استجابت للاستطلاع تدعم مبادئ رسوم العضوية.

الرسم البياني 1: الجمعيات الأعضاء التي تدعم مبادئ رسوم العضوية

النسبة المئوية للمنظمات الأعضاء التي تدعم المبادئ المقترحة



وبناءً على ذلك، فهذه هي المبادئ المبسطة التي يعتزم المجلس العالمي اعتمادها:

1. يجب أن يكون نموذج رسوم العضوية:
1. يدعم تنفيذ استراتيجية الجمعية العالمية للمرشحات وفتيات الكشافة.
2. يستخدم منهجية عادلة وشفافة وموضوعية.
3. يقدم نموذج مستدام لدعم حركة قوية ومزدهرة الآن وفي المستقبل<sup>5</sup>.

<sup>5</sup> تشير "الحركة" إلى الجمعية العالمية للمرشحات وفتيات الكشافة والجمعيات الأعضاء وأعضائها.

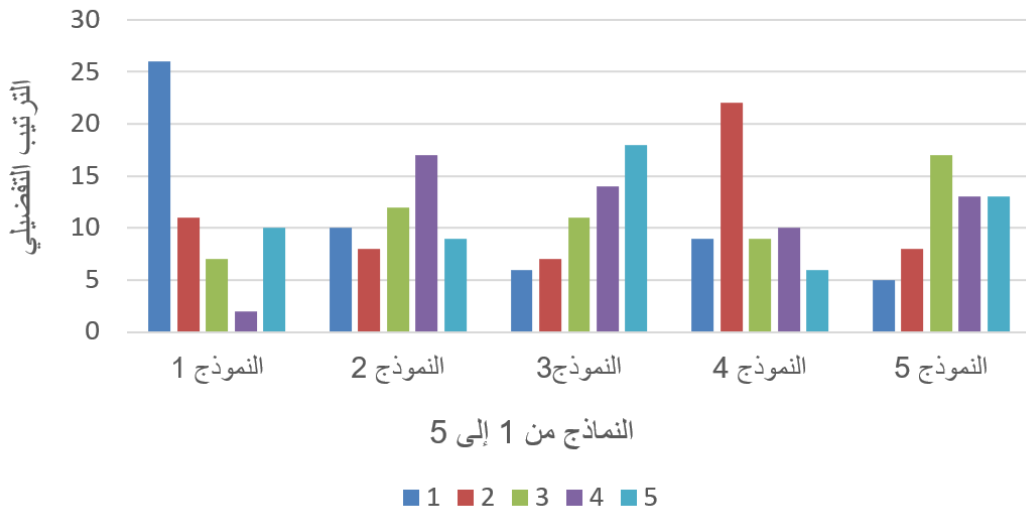
### 2.3 نماذج رسوم العضوية

تم استكشاف خمسة نماذج في الحزمة الاستشارية لمشروع مراجعة رسوم العضوية والتي اختبرت الجوانب المختلفة للمنهجيات المحتملة. تمت دعوة المنظمات الأعضاء أيضًا لإقتراح مناهج جديدة لم يتم تحديدها في حزمة التشاور، ولكن لم يتم طرح أفكار مختلفة بشكل كبير يمكن أن تقدم نموذج تمويل مستدام. على سبيل المثال، قد يكون من المرغوب فيه "سؤال المنظمات الأعضاء عما قد يجدون أنه من المعقول دفعه للجمعية العالمية للمرشدات وفتيات الكشافة" على مستوى المنظمات الفردية ولكنه سيوفر دخلاً لا يمكن التنبؤ به للجمعية العالمية للمرشدات وفتيات الكشافة.

طُلب من المشاركين في الاستطلاع ترتيب كل نموذج حسب ترتيب التفضيل، حيث يكون "1" هو الأكثر تفضيلاً و"5" هو الأقل تفضيلاً، وتظهر النتائج أدناه ذلك.

الرسم البياني 2: درجات التفضيل للنماذج من 1 إلى 5

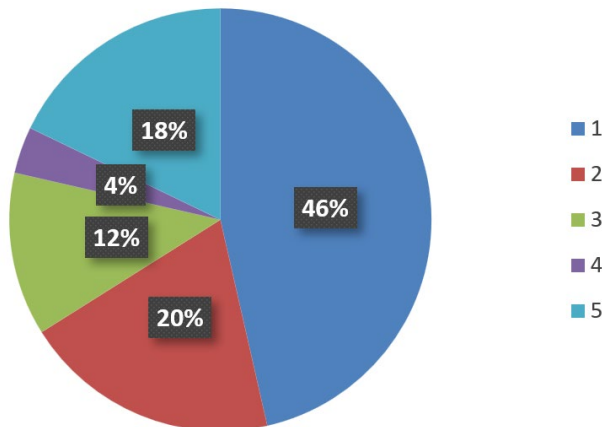
### درجات التفضيل للنماذج 1 - 5



كما ترون، تلقى النموذج 1 (استنادًا إلى المنهجية الحالية) أعلى مستوى من الدعم (كما هو موضح في الرسم البياني 3، صنفت 66% من المنظمات الأعضاء هذا النموذج ضمن أفضل نموذجين مفضلين لديها). يتم دعم هذه البيانات الكمية من خلال التعليقات النوعية التي تم جمعها من المشاورات الأوسع نطاقًا في عامي 2022 و2024 والتي تشير إلى أنه لا يزال من المهم لأي منهجية للرسوم أن تعكس بطريقة ما حجم المنظمة الأعضاء وثروتها العالمية النسبية.

الرسم البياني 3: أقوى دعم للنموذج 1  
(حيث أعلى تصنيف = 1 وأدنى تصنيف = 5)

### الطراز 1



وقد نال مفهوم المساهمة "التضامنية" الإعجاب في النموذج 2. ومع ذلك، كانت هناك مخاوف من أن يُنظر إلى ذلك على أنه طوعي مما قد لا يوفر مستوى مستدامًا من رسوم العضوية. ولذلك، يوصى بتطبيق مبدأ المساهمات التضامنية الطوعية للمنظمات الأعضاء والجمعية العالمية للمرشدات وفتيات الكشافة على أي نموذج مستقبلي.

حصل النموذج 3 على أعلى نسبة من أدنى التصنيفات (32% من المستجيبين احتلوا المرتبة الأخيرة). في حين أفاد عدد كبير من المنظمات الأعضاء بأن الوضع المالي لمؤسساتهم كان أضعف مما يعكسه مقياس ثروة بلادهم، فقد سمعنا أيضًا أن العديد من المنظمات الأعضاء لا تعتقد أن النموذج 3 يمكن تسليمه بشكل فعال ("النموذج 3 هو الأقل تفضيلاً، بسبب العمل لدى الجمعية العالمية للمرشدات وفتيات الكشافة والطرق المختلفة لحساب الدخل المقيد/غير المقيد"). ولذلك، يوصى بأن تتضمن سياسة رسوم العضوية الجديدة مرونة للاستجابة للتحديات المالية الخاصة بالمنظمة، ولكن لم يتم المضي قدماً بالنموذج 3.

حصل النموذج 4 على الترتيب الثاني الأكبر مما أدى إلى قيام 55% من المشاركين بتقييمه ضمن أفضل خيارين لديهم، وبالتالي تم تطوير هذا إلى الخيار ج في هذه الوثيقة. لبناء الخيار ج، يجب إنشاء رسوم على أساس نطاقات التعداد للمنظمات الأعضاء الأقل تطوراً اقتصادياً، ولذلك تم تكييف النموذج 5 وبنائه كخيار ب لتحقيق ذلك.

لذلك، هناك ثلاثة نماذج مقترحة ضمن القسم 2 لمزيد من المراجعة والتحليل - وهي أكثر توافقاً مع النماذج 1 و4 و5 من حزمة الاستشارات. ومع ذلك، فقد تم الآن أيضاً تطبيق عدد كبير من التعديلات التي تم اقتراحها أثناء المشاورة، لذا سنشير إليها بالخيارات أ، ب، ج في هذه الوثيقة.

باختصار، لا يوجد حساب "مثالي" لرسوم العضوية، ولكن النموذج الجديد يجب أن يظل يعتمد إلى حد كبير على حجم الأعضاء والثروة النسبية.

### 3.3 ملخص تعليقات الاستشارة

يلخص الجدول أدناه المعلومات الأساسية من المشاورة ويحدد الإجراء المقترح الذي ستتخذه الجمعية العالمية للمرشدات وفتيات الكشافة استجابةً لذلك. يتم بعد ذلك دمج المقترحات المذكورة في الجدول أدناه في الخيارات المشتركة في القسمين 2 و3.

استمعنا ...	فكرنا واقترحنا..
لم يكن الجميع على علم بالعمل المتعلق بعرض الجمعية العالمية للمرشدات وفتيات الكشافة الذي تم في الربع الأخير من عام 2023 ولم يشعروا أن هذا كان شاملاً قدر الإمكان.	تناول هذا الموضوع في بداية الاجتماع الغير عادي لمعالجة المفهوم الأوسع للتوصية 12 والتقدم نحو "الجمعية العالمية المستدامة للمرشدات وفتيات الكشافة"
بعض الإحباط لأنه ليس من المقرر أن يتغير إجمالي الدخل من رسوم العضوية.	لا يمكن تحقيق الإستراتيجية العالمية للجمعية العالمية للمرشدات وفتيات الكشافة 2024-2029 إلا من خلال توفير الموارد اللازمة لتنفيذها. تمثل رسوم العضوية 19% من إجمالي الدخل وهو ما لا يعتبره المجلس العالمي غير معقول بالنسبة لتشكيل العضوية. وقد انعكس دخل الرسوم هذا في ميزانية الفترة الثلاثية 2024-2026 والتي تمت الموافقة عليها في المؤتمر العالمي كجزء من استراتيجية الجمعية العالمية للمرشدات وفتيات الكشافة (التوصية 4).
التأمل حول ما إذا كان من المهم أن تقوم جميع المنظمات الأعضاء بدفع رسوم العضوية.	على الرغم من أن بعض الأعضاء الكاملين يدفعون حاليًا مبلغًا زهيدًا يصل إلى 170 جنيهًا إسترلينيًا سنويًا، إلا أنه كان هناك شعور عام بأنه من المبادئ المهمة أن تقدم كل منظمة مساهمة عادلة لتشعر وكأنها شريك على قدم المساواة داخل الحركة ("يجب أن يكون هناك حد أدنى للرسوم مقابل كل الأعضاء..."). ولذلك، يُقترح أن تستمر كل منظمة في تقديم مساهمة في رسوم العضوية.

<p>الحفاظ على نصيب الفرد من الدخل القومي الإجمالي (طريقة الأطلس) لأنه إطار عالمي شفاف وموضوعي يقدمه البنك الدولي. في كل بلد، يمكن للبنك الدولي أخذ مجموعة واسعة من العوامل، بما في ذلك النمو الاقتصادي والتضخم وأسعار الصرف والنمو السكاني، في الاعتبار عند حساب تأثير مستوى أطلس نصيب الفرد من الدخل القومي الإجمالي (طريقة الأطلس) لكل بلد. تمكين المنظمات الأعضاء من تقديم طلب لمراجعة نصيب الفرد من الدخل القومي (طريقة أطلس). سيبني النموذج الجديد القدرة على المراجعة على مستوى الجمعية العضو، حيثما كان ذلك ضروريًا. على سبيل المثال، خلال فترات النزاع أو عندما يكون هناك غياب للبيانات الوطنية.</p>	<p>يعد نصيب الفرد من الدخل القومي الإجمالي (طريقة الأطلس) أداة معقولة لقياس ثروة البلد، ولكن قد تكون هناك بعض الاستثناءات.</p>
<p>عدم الأخذ بنموذج يعتمد على ثروة الجمعية العضو (كما هو الحال في النموذج 3 ضمن حزمة الاستشارة) لأنه من الصعب جدًا تقييم "ثروة الجمعية العضو" وجمع المعلومات عنها.</p>	<p>لا توجد طريقة مجدية أو شفافة أو موضوعية لحساب ثروة الجمعية العضو. أثناء المشاورة، سمعنا أن "... سيكون الأمر معقدًا إذا استخدم كل شخص مبادئ محاسبية مختلفة، وبالتالي سيكون من الصعب على الجمعية العالمية للمرشدات وفتيات الكشافة إدارتها".</p>
<p>كما هو مذكور أعلاه، نظرًا للتحديات الكبيرة التي تواجه حساب وجمع المعلومات حول ثروة الجمعية العضو، فمن غير الممكن إدراج ذلك ضمن منهجية الرسوم. ومع ذلك، سيبني النموذج الجديد القدرة على المراجعة على مستوى الجمعية العضو، عندما يكون ذلك ضروريًا.</p>	<p>لا تعكس ثروة البلد دائمًا ثروة الجمعية العضو. سمعنا خلال المشاورة: "نأخذ في الاعتبار دائمًا حقيقة أن بيانات البنك الدولي قديمة وتظل على استعداد لتقديم خصومات وفقًا لأحدث المعلومات حول الدولة".</p>
<p>يمكننا الاستفادة من مجموعات الدخل في البنك الدولي كأساس لنطاقات الثروة الجديدة للجمعية العالمية للمرشدات وفتيات الكشافة التي يمكن تعديلها تلقائيًا بين الفترات الثلاثية، بما يتماشى مع أي تغييرات في البنك الدولي. يقسم البنك الدولي اقتصادات العالم إلى أربع مجموعات من الدخل: الدخل المنخفض، والدخل المتوسط الأدنى، والدخل المتوسط الأعلى، والدخل المرتفع<sup>6</sup>. يتم تحديث التصنيفات كل عام في الأول من يوليو وتستند إلى نصيب الفرد من الدخل القومي (طريقة أطلس) للعام السابق.</p>	<p>يتم إنشاء مجموعات الثروة الحالية بواسطة الجمعية العالمية للمرشدات وفتيات الكشافة، وبالتالي لا تعتمد على بيانات موضوعية خارجية. على سبيل المثال، اقتباس من المشاورة: "... ندعم بقوة النظام الذي يعتمد على شيء خارج الجمعية العالمية للمرشدات وفتيات الكشافة، لجعله أكثر موضوعية وشفافية، وأكثر عملية بالنسبة للجمعية العالمية أيضًا".</p>
<p>تمديد الحد الأقصى لرسوم المنظمات الأعضاء ذات العضوية الكبيرة والذي ينطبق حاليًا فقط على المنظمات الأعضاء في النطاقات B – D على جميع النطاقات الأخرى. تقديم سنة أولى مجانية من العضوية بمثابة "ترحيب في الجمعية العالمية للمرشدات وفتيات الكشافة" للأعضاء الجدد. تخفيض الخصم للأعضاء المنتسبين بعد فترة الثلاث سنوات الأولى، مع الاعتراف بتقديمهم إلى العضوية الكاملة. الاستمرار في تقديم عملية الاعفاء الانتقالية ولكن أيضًا إضافة حد أقصى للمبلغ الإجمالي لأي زيادة في رسوم العضوية لأي منظمة محددة بين الفترات الثلاثية</p>	<p>تقليل العقوبات المالية المفروضة على نمو العضوية وتطورها في المنظمات الأعضاء.</p>

<sup>6</sup> أحدث فئات البنك الدولي المنشورة (1 يوليو 2022) هي الدخل المنخفض <1,085؛ الدخل المتوسط الأدنى 1,086-4,255؛ الدخل فوق المتوسط 4,256-13,205؛ والدخل المرتفع <13,205 (جميع الأرقام بالدولار الأمريكي).

<p>لا يزيد عن 100%<sup>7</sup>.</p> <p>سيتم تطبيق الترتيبات الانتقالية على المنظمات الأعضاء التي لديها رسوم متناقصة بنفس الطريقة، ولكن بدون الحد الأقصى بنسبة 100% لضمان تخفيض الرسوم بالكامل بحلول نهاية فترة الثلاث سنوات.</p>	
<p>تقديم عملية واضحة وبسيطة لتمكين "المساهمات التضامنية" الطوعية لتمكين دعم المنظمات الأعضاء وتنفيذ استراتيجية الجمعية العالمية للمرشحات وفتيات الكشافة (مثل "المساهمة التضامنية" في النموذج 2).</p> <p>استكشف فرص التقدير لأهم المساهمين.</p>	<p>الاعتراف بمساهمات المنظمات المالية وتشجيعها والتي تدعم الحركة وتساهم في تحقيق مبدأ "التضامن".</p> <p>لقد سمعنا أنه في كثير من الأحيان "... من الأفضل أن تدعم المنظمات الأعضاء المنظمات الأعضاء بشكل مباشر، ربما داخل نفس الإقليم".</p>
<p>يتضمن الخيار ج في هذه الوثيقة نموذجًا مختلفًا لحساب الرسوم، بناءً على حجم المنظمة وثروة الدولة.</p> <p>في الخيار ج، يتم تحديد الرسوم الخاصة بالمنظمات الأعضاء في نطاق الثروة "أ" و"ب" في البنك الدولي من خلال نطاقات العضوية، أما المنظمات الأعضاء في نطاق الثروة "ج" و"د" فسيتم تحديد رسومها على أرقام التعداد الفعلية.</p>	<p>وكانت أقلية صغيرة من المنظمات الأعضاء تؤيد اعتماد نهج متدرج، مع تطبيق منهجيات مختلفة على مجموعات مختلفة من المنظمات الأعضاء.</p>
<p>تقديم حد أقصى/أدنى جديد لرسوم العضوية لكل عضو يبلغ 1.00 جنيه إسترليني و0.01 جنيه إسترليني<sup>8</sup>.</p> <p>في الوقت الحالي، لا يمكن لأي منظمة واحدة أن تدفع أكثر من 55% من إجمالي دخل رسوم العضوية. ويجري استكشاف خفض الحد الأقصى إلى 50%<sup>9</sup>.</p>	<p>تقليل مساهمات الجمعيات الأعضاء لجعل النموذج أكثر إنصافًا.</p> <p>سمعنا: "يجب أن يكون هناك حد أقصى/حد أدنى للجنيه الإسترليني الذي يجب دفعه لكل مرشدة/فتاة كشافة".</p>
<p>تقديم نهج موحد للتضخم في جميع حسابات الرسوم. سيتم تطبيق هذا تلقائيًا كل ثلاث سنوات بناءً على معدل التضخم في المملكة المتحدة<sup>10</sup> في السنوات الثلاث السابقة أو معدل تضخم أسعار المستهلك العالمي<sup>11</sup>.</p> <p>تركيز دعم بناء القدرات على المنظمات الأعضاء التي تشهد نموًا كبيرًا والاستمرار في دعم المنظمات الأعضاء للاحتفاظ بالعضوية.</p> <p>الاستمرار في استخدام أحدث بيانات التعداد التي تم إبلاغها للجمعية العالمية للمرشحات وفتيات الكشافة لتحديد الرسوم لفترة الثلاث سنوات القادمة.</p>	<p>التأكد من استدامة النموذج على المدى القصير والمتوسط والطويل.</p> <p>وقد أشارت المنظمات الأعضاء خلال المشاورة إلى إيجابيات وسلبيات الاستدامة في النماذج الخاصة بالتعداد ونطاقات التعداد. على سبيل المثال، لصالح نطاقات التعداد: "هذا من شأنه أن يمنح الجمعية العالمية للمرشحات وفتيات الكشافة قدرًا أكبر من اليقين بشأن الدخل، مما يسمح ببعض التقلبات في الأعداد ولكن مع الاحتفاظ بنفس النطاقات؛" والرأي المعارض:</p>

<sup>7</sup> على سبيل المثال، سيتم فرض حد أقصى على الجمعية العضو الذي كانت رسومه 10000 جنيه إسترليني في عام 2023 وتم حساب رسومه الجديدة على أنها 30000 جنيه إسترليني، عند دفع 20000 جنيه إسترليني (100% أكثر من المبلغ الأصلي 10000 جنيه إسترليني) بحلول عام 2026. ستدفع الجمعية العضو الزيادة البالغة 10000 جنيه إسترليني على مدى السنوات الثلاث من فترة الثلاث سنوات عن طريق دفع ثلث الزيادة في كل عام (أي 13.333 جنيهًا إسترلينيًا في عام 2024، و16.666 جنيهًا إسترلينيًا في عام 2025، و20.000 جنيهًا إسترلينيًا في عام 2026). ويمكن أن يكون للرسوم الجديدة لفترة الثلاث سنوات التالية، بمجرد تحديدها، إعفاء انتقالي، حسب الاقتضاء.

<sup>8</sup> وقد دعا الفريق التوجيهي لمشروع مراجعة رسوم العضوية (MFRPSG) المنظمات الأعضاء التي ستكون الأكثر تأثرًا بهذا الحد الأدنى الجديد إلى اجتماع في يونيو لمناقشة هذا الاقتراح.

<sup>9</sup> ولا يؤدي هذا إلى تغيير فوري في الدخل خلال هذه الفترة الثلاثية، حيث لا توجد منظمة تدفع حاليًا عند هذا المستوى.

<sup>10</sup> ويبلغ معدل التضخم المستهدف في المملكة المتحدة 2% سنويًا، وكان باستمرار أقل من مقاييس مؤشر أسعار المستهلك العالمي على مدى العقدين الماضيين.

<sup>11</sup> مؤشر أسعار المستهلك (CPI) هو مقياس لمتوسط التغيير الإضافي في الأسعار التي يدفعها المستهلكون في المناطق الحضرية مقابل سلة السوق من السلع والخدمات الاستهلاكية

	<p>"إن نموذج رسوم العضوية الذي يركز على أعداد الأعضاء الفعلية يسهل تخطيط الميزانية، وهو مستقر (الزيادات أو النقصان ليست مفاجئة)." كما أنه من الأسهل فهمه... فهو يتجنب المواقف التي تكون فيها المنظمة أعلى بقليل من النطاق وتنتقل إلى نطاق أعلى مع عدد صغير من الأعضاء.</p>
<p>ليس من المستدام ولا من المنصف أن تتحمل الجمعية العالمية للمرشدات وفتيات الكشافة جميع مخاطر العملة عبر 153 دفعة من رسوم العضوية. يمكن للمنظمات الأعضاء أن تطلب الدفع مقدماً لأي من الرسوم المتبقية لديها خلال فترة الثلاث سنوات لتقليل المخاطر المتعلقة بتغيرات العملة (ولتقليل الرسوم المصرفية).</p> <p>يمكن لصندوق دعم رسوم العضوية أن يساعد البلدان التي تواجه انهياراً كبيراً في أسعار العملات.</p>	<p>يمثل تقلب أسعار العملات تحدياً كبيراً للعديد من المنظمات الأعضاء. تفضل بعض المنظمات الأعضاء دفع رسومها بعملتها الوطنية.</p>
<p>وسوف تستمر المنظمات الأعضاء في معرفة مستوى مساهمتها في الرسوم في المؤتمر العالمي السابق.</p> <p>تقديم موعد نهائي جديد لدفع رسوم العضوية في يوم الذكرى العالمي (22 فبراير) لضمان الوضوح.</p> <p>يمكن إتمام دفعات الرسوم الكبيرة على أقساط.</p> <p>يتم تعميم التقارير الخاصة بإيرادات رسوم العضوية المستلمة والمستحقة على جميع المنظمات الأعضاء في ملخص التقارير المالية ربع السنوية للجمعية العالمية للمرشدات وفتيات الكشافة.</p>	<p>التأكد من الالتزام بسداد رسوم العضوية.</p> <p>سمعنا: "يجب أن يكون هناك إجراء لضمان قيام المنظمات الأعضاء بدفع رسوم العضوية في الوقت المحدد وأن يحصل المحتاجون حقاً على الدعم".</p>
<p>تدفع معظم المنظمات الأعضاء رسومها عن طريق التحويل المصرفي. عندما يمثل ذلك تحدياً، يمكن لفريق العضوية والدعم الإقليمي تقديم المشورة بشأن الخيارات الأخرى.</p>	<p>تحديات التحويلات المصرفية الدولية.</p>
<p>ستتم مراجعة نموذج المساهمة الأوروبي لعام 2026 فصاعداً في المؤتمر الإقليمي لأوروبا في عام 2025.</p> <p>من المحتمل السماح بالمرونة في عامي 2025 و 2026 لإجراء أي تعديلات ضرورية في هذه الأثناء.</p>	<p>بالنسبة للمنظمات الأعضاء الأوروبية، فإن الجمع بين رسوم العضوية والمساهمة الأوروبية يمكن أن يجعل مدفوعاتها الإجمالية للجمعية العالمية للمرشدات وفتيات الكشافة غير قابلة للتحمل.</p>
<p>الترتيب لاجتماع مع جميع الاتحادات لتبادل الممارسات الجيدة في رسوم التقسيم الفرعي. بشكل عام، يتم ذلك على أساس نصيب الفرد من قبل كل جمعية فرعية.</p>	<p>يجب أن تعمل أي منهجية للرسوم أيضاً مع الاتحادات.</p>
<p>تتوفر قوائم جهات اتصال الجمعيات الأعضاء على منصة الكامب فاير لأي عضو يرغب في التحدث إلى عضو محدد، أو مجموعة من الأعضاء، مباشرة.</p> <p>ستُعقد منتديات مناقشة الاجتماع الغير عادي الإقليمية في يونيو 2024 للتحضير للاجتماع الغير عادي ومناقشة مقترحات الرسوم.</p> <p>بالإضافة إلى ذلك، سيتم عقد منتدى مناقشة عالمي غير عادي يوم السبت 31 أغسطس للمنظمات الأعضاء للحصول على فرصة أخيرة لمناقشة هذه المواضيع معاً.</p>	<p>أرادت العديد من المنظمات الأعضاء تطبيق "نمط التفكير العالمي" على هذا العمل والاستماع إلى وجهة نظر الآخرين عند تكوين آرائهم الخاصة.</p>

#### 4. القسم 2: مسودة منهجيات الرسوم

واستنادًا إلى تعليقات المشاورة، قامت المجموعة التوجيهية لمشروع مراجعة رسوم العضوية، بدعم من لجنة التدقيق والمالية والمخاطر والمجلس العالمي، بوضع ثلاث مسودات لمنهجيات الرسوم. تم توضيح هذه الخيارات الثلاثة أدناه ويمكن أيضًا عرضها في [جدول البيانات](#) هذا (يتم عرض الرسوم الناتجة من كل خيار بواسطة كل جمعية عضو). من فضلكم، تذكروا استخدام "نمط التفكير العالمي" والنظر في الخيارات ليس فقط من وجهة نظر المنظمة العضو الخاصة بكم، ولكن أيضًا من ما هو في مصلحة الحركة الأوسع.

#### 1.4 الخيار أ

المعدل لكل عضو (RPM) (والذي سيكون 0.52 جنيه إسترليني في عامي 2025 و2026)، x رقم التعداد x خصم نطاق الثروة (أو رسوم إضافية)

- يتم تعديل معدل العائد لكل ألف ظهور كل ثلاث سنوات للتضخم<sup>12</sup>.
- يتم تعديل أرقام التعداد كل ثلاث سنوات استنادًا إلى بيانات العام الأخير (على سبيل المثال، سيشكل التعداد الذي تم جمعه في عام 2026 أساس الحساب لفترة الثلاث سنوات 2027-2029).
- يتم تشكيل ثمانية نطاقات للثروة باستخدام حدود الدخل القومي الإجمالي للفرد (طريقة أطلس) للبنك الدولي ويتم تعديلها على أساس كل ثلاث سنوات.

#### الجدول 1: مقترحات نطاق الثروة الجديد في الجمعية العالمية للمرشحات وفتيات الكشافة

ملاحظات	الدولار الأمريكي	نطاق الثروة في الجمعية العالمية للمرشحات وفتيات الكشافة	نسبة الرسوم المدفوعة	كود نطاق الثروة في الجمعية العالمية للمرشحات
أدنى 50% من الدخل المنخفض وفقًا للبنك الدولي	568 أو أقل	دخل منخفض جدًا	0%	1
أعلى 50% من الدخل المنخفض وفقًا للبنك الدولي	569-1,135	دخل منخفض	10%	2
وفقًا للبنك الدولي	1,136-4,465	متوسط أدنى	20%	3
أدنى 50% من الدخل المتوسط الأعلى وفقًا للبنك الدولي	4,466-6,923	متوسط أعلى أدنى	30%	4
أعلى 50% من الدخل المتوسط الأعلى وفقًا للبنك الدولي	6,924-13,845	متوسط أعلى أعلى	40%	5
2 x الدخل المرتفع وفقًا للبنك الدولي	13,846-27,690	دخل مرتفع أ	50%	6
2 إلى 4 x الدخل المرتفع وفقًا للبنك الدولي	27,691-55,382	دخل مرتفع ب	75%	7
4 x > الدخل المرتفع وفقًا للبنك الدولي	55,383 > أو أكثر	دخل مرتفع ج	100%	8

#### 2.4 الخيار ب

يتم تخصيص كل منظمة لنطاق دفع رسوم العضوية بناءً على نطاق التعداد (بدون استخدام أرقام تعداد محددة) ونطاق ثروة الدولة.

ربما يكون هذا هو أبسط النماذج، حيث يستجيب للتعليقات الواردة من الاستشارة "يجب أن يكون النموذج سهل الحساب. لا شيء معقد للغاية".

<sup>12</sup> استنادًا إلى متوسط معدل التضخم في المملكة المتحدة للسنوات الثلاث الماضية. من المقترح استخدام معدل مؤشر أسعار المستهلك في المملكة المتحدة (CPI) حيث أن هذا الاتجاه أقل باستمرار من المؤشرات العالمية وهو المكان الذي يتم فيه تكبد غالبية تكاليف الجمعية العالمية للمرشحات وفتيات الكشافة.

- يتم تعديل نطاقات التعداد كل ثلاث سنوات بناءً على بيانات العام الأخير. تمت زيادة عدد نطاقات التعداد، استجابةً لملاحظات التشاور.
- يتم تحديد نطاقات الثروة باستخدام حدود البنك الدولي (مع إضافة النطاق D+ الذي يشمل الجمعيات ذات الدخل القومي الإجمالي الأعلى من 27,693 دولارًا أمريكيًا)، ويتم تعديلها على أساس كل ثلاث سنوات.

## جدول 2: مقترحات التعداد ونطاقات الثروة في الخيار ب

التعداد	نطاق A (GBP) الجنيه الاسترليني	نطاق B (GBP)	نطاق C (GBP)	نطاق D (\$13,846- \$27,692)	نطاق D + (GBP) مع دخل قومي إجمالي يزيد عن ضعف الحد الأدنى لنطاق D ، والذي يساوي >= \$27,693)
1	<1000 أو أقل	£200	£500	£1,000	£1,250
2	1,001-5,000	£300	£1,000	£2,000	£2,500
3	5,001-10,000	£400	£1,500	£3,000	£4,000
4	10,001-20,000	£500	£2,000	£4,000	£6,000
5	20,001-30,000	£600	£2,500	£5,000	£8,000
6	30,001-50,000	£700	£3,000	£6,000	£12,000
7	50,001-100,000	£800	£3,500	£8,000	£16,000
8	100,001-250,000	£900	£4,000	£10,000	£20,000
9	250,001-500,000	£1,000	£4,500	£15,000	£30,000
10	500,001-1,000,000	£1,500	£5,000	£20,000	£50,000
لكل 100,000 إضافية فوق 1 مليون	£1,000	£4,500	£15,000	£30,000	£130,000

### 3.4 الخيار ج

يتم تطبيق الخيار (أ) أو (ب)، اعتمادًا على حجم الجمعية العضو ونطاق الثروة في البلد.

يتم تطبيق الخيار "أ" على المنظمات الأعضاء في نطاقي الثروة "ج" و"د" التابعين للبنك الدولي.

يتم تطبيق الخيار ب على المنظمات الأعضاء في نطاقي الثروة A وB التابعين للبنك الدولي.

### 5. القسم 3: تعديلات إضافية

يتم اقتراح التعديلات الإضافية التالية لتحقيق كل مبدأ من المبادئ الثلاثة

المبدأ 1 دعم تنفيذ استراتيجية الجمعية العالمية للمرشدات وفتيات الكشافة.	استخدم المبدأ 2 منهجية عادلة وشفافة وموضوعية.	المبدأ 3 يقدم نموذج مستدام لدعم حركة قوية ومزدهرة الآن وفي المستقبل <sup>13</sup> .
---	--	---

<sup>13</sup> تشير "الحركة" إلى الجمعية العالمية للمرشدات وفتيات الكشافة والجمعيات الأعضاء وأعضائها.

لا تدفع أي منظمة أكثر من 50% من إجمالي دخل رسوم العضوية التي تتلقاها الجمعية العالمية للمرشدات وفتيات الكشافة كل عام.	تدفع جميع المنظمات الأعضاء مبلغًا لكل عضو يتراوح بين 1.00 جنيه إسترليني و0.01 جنيه إسترليني.	يتمتع أعضاء الجمعيات الجدد بخصم 100% في أول سنة كاملة من العضوية.
يتضمن نموذج رسوم العضوية آلية للمنظمات الأعضاء لإثارة مخاوف استثنائية محددة مع مرونة تعديل الرسوم، بحيث يمكن معالجة أي مشكلات فردية على الفور. يمكن أن ينطبق هذا على العملة ومستوى الدخل القومي الإجمالي وجدول الدفع وما إلى ذلك.	الحد الأدنى لمساهمة العضو الكامل هو 170 جنيهًا إسترلينيًا سنويًا و85 جنيهًا إسترلينيًا سنويًا للأعضاء المنتسبين.	لدى المنظمات الأعضاء حد أقصى لاشتراكاتها في الرسوم يتجاوز حدًا معينًا للعضوية (على سبيل المثال، في الخيار أ، لا تدفع المنظمات الأعضاء في نطاقي الثروة 2 و3 مقابل أعضاء يزيد عددهم عن 250.000 وفي الخيار ب، لا تدفع المنظمات الأعضاء في نطاق الثروة أ مقابل أكثر من 500000 عضو).
تقديم عملية واضحة وبسيطة لتمكين "المساهمات التضامنية" الطوعية لتمكين دعم المنظمات الأعضاء وتنفيذ استراتيجية الجمعية العالمية للمرشدات وفتيات الكشافة.	يتم تطبيق الترتيبات الانتقالية عندما تواجه المنظمة التنظيمية زيادة أو نقصانًا في الرسوم بين الفترات الثلاثية بنسبة تزيد عن 33%. وفي هذه الحالات، تزيد الرسوم أو تنقص بمقدار الثلث كل سنة من فترة الثلاث سنوات. وأي زيادة تكون بحد أقصى 100% بين الفترات الثلاثية. لا يتم تحديد الحد الأقصى للتخفيضات بين الفترات الثلاثية.	
	يحصل الأعضاء المنتسبون على تخفيض بنسبة 50% على بيانات التعداد المبلغ عنها عند حساب رسومهم لفترة الثلاث سنوات الأولى من عضويتهم، وينخفض هذا إلى 25% في الفترات الثلاثية المستقبلية، حتى يتم تحقيق العضوية الكاملة.	
	إن عواقب عدم الدفع واضحة ويتم إدارتها بشكل فعال والإبلاغ عنها بشفافية.	

## 6. التطلع إلى الاقتراحات المقترحة للجمعية العامة غير العادية

سيقترح المجلس العالمي النموذج (النماذج) النهائية لحساب رسوم العضوية بحلول 20 يونيو 2024، ويكون جاهزًا للتصويت عليه في الاجتماع الغير عادي في 14 سبتمبر 2024.

ستتم دعوة المنظمات الأعضاء إلى تقديم التعديلات المقترحة على صياغة الاقتراح (الاقتراحات) المقدمة. ويجب تقديم هذه التعديلات المقترحة بحلول 5 يوليو 2024.

لدعم عملية اتخاذ القرار، ستعقد الجمعية العالمية للمرشدات وفتيات الكشافة خمسة مننديات إقليمية للمناقشة العامة غير العادية في يونيو ومنتدى عالمي للمناقشة العامة غير العادية في 31 أغسطس 2024. كل هذه التواريخ الرئيسية موضحة في الرسم البياني أدناه:

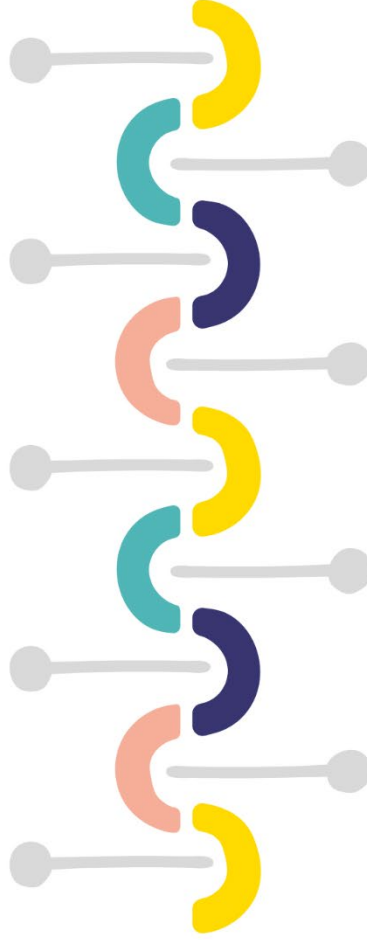
**24 مايو**  
تعميم النسخة الأولى لمقترح رسوم العضوية  
المُعَدَّة طبقاً للتغذية الراجعة من عملية  
التشاور ، وفتح باب التسجيل

**20 يونيو**  
النسخة الثانية لمقترح رسوم العضوية  
متضمنة المقترح أو المقترحات المعدة  
للتصويت

**1 يوليو**  
الموعد النهائي للتسجيل

**16 يوليو**  
تعميم الوثائق النهائية للاجتماع العام  
الاستثنائي، بما في ذلك التعديلات  
المقترحة

**14 سبتمبر**  
الاجتماع العام الاستثنائي



**7 يونيو**  
الموعد النهائي لتقديم التعليقات على  
النسخة الأولى لمقترح رسوم العضوية

**11 - 30 يونيو**  
جلسات الإحاطة الإقليمية حول مقترحات  
رسوم العضوية والاجتماع العام الاستثنائي

**5 يوليو**  
الموعد النهائي لتقديم التعديلات المقترحة

**31 أغسطس**  
الجلسات التوجيهية ، والمنتدى العالمي  
للاجتماع العام الاستثنائي

يتولى المجلس العالمي مسؤولية تطوير سياسات الجمعية العالمية للمرشحات وفتيات الكشافة والموافقة عليها ومراجعتها. وعلى هذا النحو، سيقوم المجلس العالمي بتحديث سياسة العضوية الخاصة به، بما في ذلك نموذج رسوم العضوية، بما في ذلك التغييرات من أي اقتراح/توصيات معتمدة. وسيكمل المجلس العالمي هذا بحلول ديسمبر 2024.

## 7. الخطوات التالية

- قراءة هذه الوثيقة ومراجعتها ومناقشتها داخل جمعيتكم ومع بعضكم البعض.
- يتم تشجيع التعليقات بشكل خاص حول هذه الأمور:

القسم 1 - هل يستطيع المجلس العالمي تحسين أي من الإجراءات المقترحة للتعامل مع تعليقات المشاورة؟

القسم 2 - هل لديكم أية مخاوف كبيرة بشأن الخيارات (أ) أو (ب) أو (ج)؟

القسم 3 - هل هناك أي تعديلات ينبغي تغييرها؟

- أرسلوا تعليقاتكم وملاحظاتكم إلى [memberfeereview@waggs.org](mailto:memberfeereview@waggs.org) بحلول يوم الجمعة 7 يونيو. يسعدنا جداً ترتيب اجتماعات افتراضية فردية مع الفريق التوجيهي - يرجى مراسلتنا عبر البريد الإلكتروني حتى نتمكن من ترتيب اجتماع معكم قبل 7 يونيو. يمكن تقديم الترجمة الفورية.

- المشاركة في المنتدى الإقليمي لمناقشة تلك الخيارات والذي سيعقد في يونيو 2024. يرجى النقر على الروابط أدناه لتسجيل حضورك:

[جلسة إحاطة لإقليم أفريقيا](#) في تمام الساعة 12:00 بالتوقيت العالمي المنسق من يوم 29 يونيو (باللغتين الإنجليزية والفرنسية)  
[جلسة إحاطة للإقليم العربي](#) في تمام الساعة 14:00 بالتوقيت العالمي المنسق من يوم 24 يونيو (باللغتين العربية والفرنسية)  
[جلسة إحاطة لإقليم آسيا و الباسيفيك](#) في تمام الساعة 6:00 بالتوقيت العالمي المنسق من يوم 30 يونيو (باللغة الإنجليزية)  
[جلسة إحاطة للإقليم الأوروبي](#) في تمام الساعة 17:30 بالتوقيت العالمي المنسق من يوم 11 يونيو (الإنجليزية والفرنسية)  
[جلسة إحاطة لإقليم الأمريكتين](#) في تمام الساعة 15:00 بالتوقيت العالمي المنسق من يوم 29 يونيو (باللغتين الإنجليزية والإسبانية)

- التأكد من تسجيل جمعيتكم العضو لحضور الاجتماع الغير عادي [هنا](#).

## 8. الخاتمة

يتضح من المشاورة أن هناك تحديات متأصلة في تحديد منهجية الرسوم المستدامة التي تجدها الجمعية العالمية للمرشحات وفتيات الكشافة والمنظمات الأعضاء فيها البالغ عددها 153 منظمة مقبولة. ومن شأن مواصلة العمل معاً لحل هذه التحديات أن يؤمن أفضل حل ممكن للحركة.

وكما قالت إحدى المشاركات في الاستطلاع: "إن الجمعية العالمية للمرشحات وفتيات الكشافة أمر ضروري، ونحن ملتزمون بدعم التوصل إلى نتيجة إيجابية للجمعية العالمية للمرشحات وفتيات الكشافة. نحن ندرك قيمة المنظمة المركزية كما تكمن قيمتنا في كوننا منظمة عالمية المستوى. نحن أقوى معاً".

دعونا نواصل العمل معاً لنكون أكثر استدامة وأقوى.

## 9. المصطلحات

- عادلة: عادلة ومعقولة ونزيهة.
- موضوعي: عدم التأثر بالمشاعر أو الآراء الشخصية في النظر إلى الحقائق وتمثيلها.
- مستدام: يمكن الحفاظ عليه بمعدل أو مستوى معين.
- شفاف: واضح وسهل الفهم أو التعرف عليه.



الجمعية العالمية  
للمرشدات  
وفتيات الكشافة